



# Rekomendacje ze spotkania warsztatowego

Strategia Rozwoju Gminy Pabianice 2016-2023

---

28.04.2016 r.

---



## Spis treści

---

<b>1. WSTĘP .....</b>	<b>3</b>
1.1. INFORMACJA O WARSZTATACH .....	3
1.2. MIEJSCE REALIZACJI .....	3
1.3. ZAKRES CZASOWY .....	3
1.4. PROGRAM WARSZTATÓW .....	3
1.5. LICZBA UCZESTNIKÓW .....	3
<b>2. WYNIKI ANALIZY - REKOMENDACJE .....</b>	<b>4</b>
2.1. PODSUMOWANIE WYNIKÓW .....	4
2.2. SZCZEGÓŁOWE OMÓWIENIE WYNIKÓW .....	5
2.2.1. Dane do analizy SWOT dla gminy .....	5
2.2.2. Spacer badawczy.....	7
2.2.3. Quiz „Kim jesteś w swojej społeczności?” .....	9
<b>3. DOKUMENTACJA FOTOGRAFICZNA Z WARSZTATÓW .....</b>	<b>10</b>

## Spis rysunków

---

Rysunek 1. Mapa z rozmowy o przestrzeni .....	7
Rysunek 2. Mapa z rozmowy o przestrzeni .....	7

## Spis załączników

---

- załącznik nr 1 - informacja o warsztatach,
- załącznik nr 2 - lista obecności ,
- załącznik nr 3 - protokół ze spotkania,
- załącznik nr 4 - karta pracy indywidualnej ,
- załącznik nr 5 - lista pytań do spaceru badawczego,
- załącznik nr 6 - scenariusz rozmowy o przestrzeni,
- załącznik nr 7 - arkusz quizu „Kim jesteś w swojej społeczności?” .



## 1. Wstęp

Niniejszy raport służy podsumowaniu spotkania warsztatowego zorganizowanego w ramach opracowania Strategii Rozwoju Gminy Pabianice na lata 2016-2023. Warsztaty konsultacyjne Strategii pełniące również funkcję spotkania otwartego dla mieszkańców pozwalają na przeprowadzenie dodatkowych, prócz przeprowadzonego badania ankietowego, form badawczych służących poznaniu opinii osób, dla których Strategia ma być dokumentem kierunkującym i określającym dalsze postępowanie w realizacji projektów, inwestycji i innych działań społecznych.

### 1.1. Informacja o warsztatach

Informacje o miejscu, terminie i programie spotkania zostały zamieszczone na stronie internetowej gminy w zakładce aktualności oraz na tablicach ogłoszeniowych w gminie – załącznik nr 1. Informację ustną o warsztatach podano radnym i sołtysom podczas sesji rady gminy.

### 1.2. Miejsce realizacji

Warsztaty zostały przeprowadzone w dniu 28.04.2016 roku w sali konferencyjnej Urzędu Gminy w Pabianicach, ul. Torowa 21.

### 1.3. Zakres czasowy

Warsztaty trwały 2 godzinach. Zostały zorganizowane w godzinach dogodnych dla osób pracujących, 16.00 – 18.00.

### 1.4. Program warsztatów

Warsztaty zostały oparte o formy aktywizujące, jak np. spacer po gminie (omówienie miejsc zadbanech, bezpiecznych, historycznie ciekawych, niebezpiecznych, niezadbanych itp. Z wykorzystaniem mapy dużego formatu oraz aplikacji e-mapa), quiz – praca samodzielna i omówienie wyników poszczególnych uczestników oraz formy podające, jak np. prezentacja wyników ankiet z wykorzystaniem prezentacji multimedialnej.

Zajęcia przeprowadzono zgodnie z poniższym programem:

1. Czemu służy Strategia i co musi zawierać
2. Jak widzą Gminę jej mieszkańcy - wyniki badań ankietowych.
3. Jaką Gmina ma zasoby i nad czym należy popracować - mocne i słabe strony Gminy.
4. Warsztaty:
  - wirtualny spacer po Gminie
  - quiz - kim jesteś w swojej Gminie.
5. Plan działania - omówienie niezbędnych zadań i projektów
6. Harmonogram realizacji zadań i udział mieszkańców.

### 1.5. Liczba uczestników

W spotkaniu uczestniczyło 9 osób, zgodnie z listą obecności – załącznik nr 2 do niniejszego raportu.



## 2. Wyniki analizy - rekomendacje

### 2.1. Podsumowanie wyników

Informacja o warszta

Przebieg spotkania został spisany w formie protokołu – załącznik nr 3 do niniejszego protokołu.

*Zgodnie z protokołem do proponowanego programu spotkania nie wniesiono uwag. Warsztaty przebiegały zgodnie z zaplanowanym porządkiem. Zebrany materiał oraz wnioski z wolnych wypowiedzi uczestników stanowią podstawę rekomendacji do Strategii Rozwoju Gminy Pabianice na lata 2016-2023.*

*Poniżej zaprezentowano ogólne wnioski i wskazania do treści dokumentu.*

#### Rekomendacje do Strategii:

- *Na terenie gminy znajduje się wiele miejsc, które są atrakcyjne dla mieszkańców, ewentualnych turystów. Są to miejsca zadbane i aktywizują społeczność lokalną. Gmina posiada kapitał społeczny w postaci wielu organizacji i grup nieformalnych działających na rzecz jej rozwoju.*
- *Nie określono miejsc kumulacji problemów społecznych (gdzie pojawiałyby się problemy społeczne, infrastrukturalne) z nałożeniem zjawisk negatywnych, jak np. ubóstwo, wysoki poziom bezrobocia, niski poziom edukacji i kapitału społecznego, wysoki poziom przestępczości oraz zjawisk w sferach gospodarczej, infrastruktury technicznej i środowiskowej. Na terenie gminy nie ma społeczności, tzw. Enklaw biedy, gdzie problemy społeczne byłyby dziedziczone. Odbiorcy świadczeń społecznych mieszkają w różnych częściach gminy.*
- *Potrzeby gminy w zakresie rozwoju kapitału społecznego to wsparcie na rzecz przedsiębiorczości mieszkańców, promocji gminy.*
- *Gmina posiada walory turystyczne. Rozwój gminy jest również uzależniony od działań na rzecz społeczności lokalnych. Mieszkańcy widzą potrzebę inwestowania w infrastrukturę kultury, edukacji, drogi, infrastrukturę sportową, ścieżki rowerowe.*
- *By gmina była przyjazna dla lokowania działalności gospodarczej na jej terenie wsparcia wymaga budowanie postaw przedsiębiorczych u jej mieszkańców. Działania wymaga też budowanie świadomości ekologicznej, w tym w zakresie wykorzystania energii z OZE.*





## 2.2. Szczegółowe omówienie wyników

### 2.2.1. Dane do analizy SWOT dla gminy

Materiał warsztatowy stanowiła karta pracy indywidualnej – załącznik nr 4 do raportu.

Celem przeprowadzonej formy było uzyskanie opinii o mocnych i słabych stronach gminy, jej potrzebach oraz określenie szans i zagrożeń płynących z otoczenia. Uczestnicy warsztatów mieli możliwość wpisania w karcie przedsięwzięć, które uważają za najistotniejsze dla rozwoju gminy. Odpowiedzi uczestników warsztatów:

#### Przedsięwzięcia, które powinny zostać zrealizowane w gminie w latach 2016- 2023:

„Sale gimnastyczne” – 2 wskazania,

„Chodniki” – 2 wskazania,

„Utworzenie instytucji kultury” – 2 wskazania.

Ponadto uczestnicy zawarli w kartach po jednym wskazaniu:

„Przydomowe oczyszczalnie ścieków”, „Budowa dróg”, „Audyt oświetleniowy, wymiana oświetlenia na ledowe”, „Ścieżki rowerowe”, „Kanalizacja sanitarna”, „Hala sportowa przy gimnazjum”, „Rozbudowa bazy sportowej i dydaktycznej w szkołach”, „Promocja wydarzeń kulturalnych które miały miejsce w 1914 roku”, „Tereny inwestycyjne i przygotowanie oferty dla firm/inwestorów”, „Określenie strategii działania”, „Strategia promocji”, „Organizowanie mieszkańców”, „Wsparcie mieszkańców w inwestycjach z OZE”, „Budowa gazociągu”, „Budowa szybkiego Internetu”, „Organizacja wsparcia dla lokalnych przedsiębiorców”, „Stworzenie tożsamości gminy wokół której mieszkańcy mogą się jednoczyć”, „Uporządkowanie spraw dotyczących oświetlenia ulicznego (umiejscowienie i rodzaj lamp, źródła zasilania itp.)”, „Wprowadzenie – przynajmniej raz w roku, zbiórki odpadów wielkogabarytowych (zbiórka mobilna – dom)”, „Uporządkowanie spraw związanych z wytyczeniem i wybudowaniem ścieżek rowerowych”, „Rozwój infrastruktury umożliwiającej szeroki dostęp do Internetu”, „Robudowa bazy sportowej (hala sportowa; rozwój infrastruktury drogowej”, „Promocja gminy (większe zaangażowanie organizacji pozarządowych, grup nieformalnych, centralizacja ośrodków kultury na terenie wsi; większe zaangażowanie”.

#### Wnioski:

Uczestnicy warsztatów jako główne potrzeby gminy wskazują inwestycje w infrastrukturę kultury, edukacji, sportową, drogi, oświetlenie i w infrastrukturę turystyczną i okołoturystyczną. Ponadto we wskazaniach są potrzeby z zakresu działań miękkich, głównie w zakresie promocji gminy, wsparcia lokalnych przedsiębiorstw oraz aktywizowania społeczności lokalnych. Uczestnicy warsztatów podkreślali też potrzebę zwiększania świadomości ekologicznej mieszkańców i ułatwianie dostępu do inwestycji z wykorzystaniem OZE dla mieszkańców.



### **Kluczowe szanse w rozwoju gminy:**

---

- „Pozyskiwanie środków na rozwój infrastruktury” – 5 wskazań,
- „Wzrost aktywności społecznej” – 4 wskazania,
- „Współpraca z samorządem powiatu i województwa” – 2 wskazania,
- „Wzrost świadomości ekologicznej” – 2 wskazania,
- „Fundusze zewnętrzne” – 2 wskazania,
- „Rozwój małej i średniej przedsiębiorczości” – 2 wskazania.

Ponadto uczestnicy zawarli w kartach po jednym wskazaniu:

- „Ukierunkowanie na ochronę środowiska”, „Produkcja zdrowej żywności”, „Kapitał zewnętrzny”,
- „Spadek bezrobocia”, „Poprawa sytuacji ekonomicznej”, „Ludzie”.

### **Największe zagrożenia dla rozwoju gminy:**

---

- „Słaby rozwój gospodarczy” - 4 wskazania,
- „Brak terenów pod inwestycje” – 4 wskazania,
- „Nowe zadania gmin przy braku środków finansowych” – 3 wskazania,
- „Słaba promocja gminy” – 3 wskazania,

Ponadto uczestnicy zawarli w kartach po jednym wskazaniu:

- „Brak wykorzystania odnawialnych źródeł energii”, „Wyprzedaż gruntów”.

Na jednej z kart dopisano:

- „brak strategii – ustalenia kierunku działań w dłuższej perspektywie”.

### **Wnioski:**

---

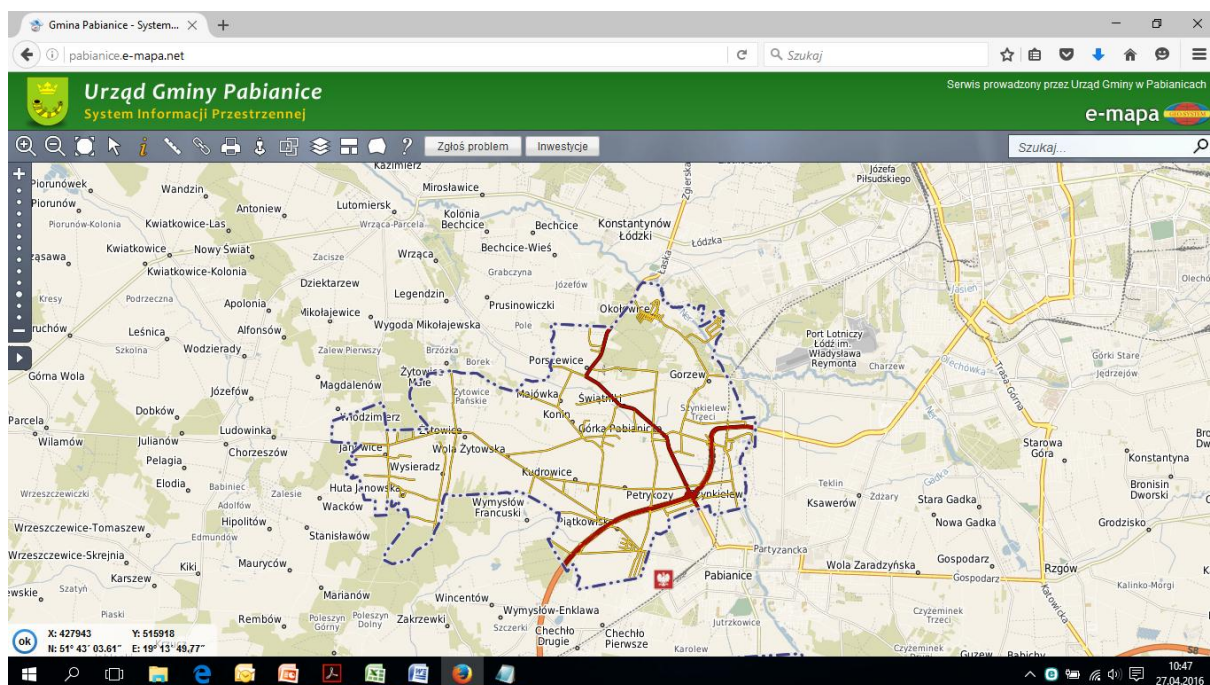
Uczestnicy warsztatów podkreślali znaczenie lokalnych przedsiębiorstw dla rozwoju regionu. Słaba kondycja lokalnych przedsiębiorstw i potrzeby mieszkańców w zakresie budowania postaw przedsiębiorczych i wzmocnienia lokalnej gospodarki stanowią kluczowe potrzeby mieszkańców. Jednakże słaby rozwój gospodarczy gminy wymieniany był najczęściej wśród zagrożeń dla rozwoju gminy płynących z otoczenia gminy. Położenie w pobliżu większych miast skutkuje dla gminy Pabianice słabszą kondycją firm, gdyż by być konkurencyjne w stosunku do przedsiębiorstw z miasta musiałyby otrzymywać wsparcie bądź rozszerzyć portfel swoich klientów do poziomu np. krajowego (poprzez wykorzystanie narzędzi internetowych). Lokalna gospodarka gminy Pabianice jeśli opiera się na klientach będących mieszkańcami tego terenu (np. działalność usługowa jak zakłady fryzjerskie, drobny handel) nie stanowi konkurencji dla firm w mieście Pabianice bądź w Łodzi. Mieszkańcy gminy natomiast jeśli pracują poza gminą często z usług firm korzystają poza miejscem zamieszkania np. w Łodzi czy mieście Pabianice.



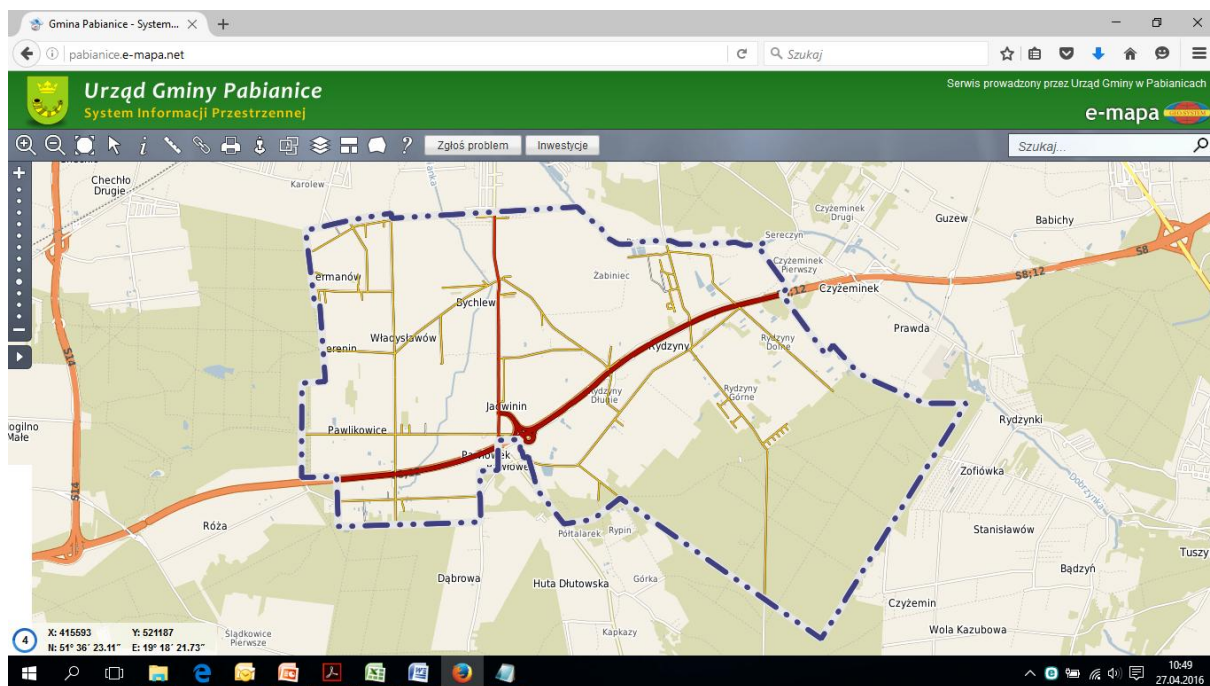
## 2.2.2. Spacer badawczy

na podstawie listy pytań – załącznik nr 5 do niniejszego raportu:

Rysunek 1. Mapa z rozmowy o przestrzeni



Rysunek 2. Mapa z rozmowy o przestrzeni





#### Miejsca tożsamości:

---

- „duże zaangażowanie w gospodarkę wodno-ściekową, budowa dróg, dbałość o służbę zdrowia, o oświatę, kulturę, kulturę fizyczną i sport”, „światlica wiejska”.

#### Miejsca zdbane:

---

- „dbałość następuje poprzez działalność organizacji społecznych działających na terenie gminy”, „boiska sportowe”.

#### Miejsca zaniedbane:

---

- „boiska sportowe”, „szkoły podstawowe, ośrodki zdrowia, Dom Ludowy w Bychlewie. Za to odpowiadają poszczególni pracownicy referatów”.

#### Miejsca niebezpieczne:

---

- „bardzo wąskie drogi w mojej miejscowości”.

#### Miejsce spotkań:

---

- „światlica, sala gimnastyczna obiekty sportowe, budynki OSP, światlica wiejska”.

#### Miejsca społecznej aktywności:

---

- „prawie w każdej wsi działają organizacje społeczne takie jak KGW, OSP”, „światlica wiejska”.

#### Wnioski:

---

Rozmówcy z łatwością wskazywali na miejsca, które kształtują tożsamość lokalną. Takie, które są dla nich powodem do dumy, które pokazałoby np. turystom. Na tej podstawie można wysnuć wniosek o dość silnej więzi łączącej badanych z ich miejscem zamieszkania

Aktywność społeczna mieszkańców znajduje swe odbicie w przestrzeni gminy. Rozmówcy bez problemu wskazywali na miejsca powstałe dzięki społecznej inicjatywie.

Wynikiem spaceru badawczego (wirtualnego) po gminie była mapa z zaznaczonymi miejscami zadbanymi, miejscami tożsamości lokalnej. Mieszkańcy zauważyli, że miejsca te pokrywają się z miejscami aktywności lokalnej. Wnioskiem z warsztatów było, że warto inwestować w infrastrukturę społeczną. Gmina Pabianice zrealizowała w ostatnich latach kilka ważnych inwestycji, np. budowę świetlicy wiejskiej w Jadwininie. W wyniku projektów infrastrukturalnych ożywiło się życie społeczne poszczególnych miejscowości w gminie.

Mieszkańcy uczestniczący w warsztatach wymienili miejsca niebezpieczne - to miejsca głównie związane ze wzmożonym ruchem kołowym oraz zaniedbane – tereny np. dzikich wysypisk śmieci sukcesywnie likwidowanych przez gminę. Na mapie mieszkańcy zaznaczyli miejsca tożsamości lokalnej, miejsca zadbane, miejsca aktywności społecznej, miejsca spotkań przylepiając karteczki z opisem w kolorze zielonym i niebieskim. Natomiast miejsca zaniedbane i niebezpieczne są opisane kolorem czarnym. Poniżej prezentuje się mapę, która z opisami stała się efektem rozmowy o przestrzeni zgodnie ze scenariuszem – załącznik nr 6 do niniejszego raportu.





Rysunek 3. Mapa z rozmowy o przestrzeni z zaznaczonymi miejscami



### 2.2.3. Quiz „Kim jesteś w swojej społeczności?”

W ramach warsztatów, dla wzmocnienia potrzeby działań społecznych w swojej społeczności lokalnej, przeprowadzono quiz pn. „Kim jesteś w swojej społeczności?” na podstawie arkusza – załącznik nr 7 do niniejszego raportu. Uczestnicy spotkania mieli możliwość zaprezentować wyniki quizu w stosunku co do swojej osoby i odnieść się w wypowiedzi do spraw, jakie to badanie poruszało. Uczestnicy warsztatów wypowiedzieli się w kwestiach dotyczących zaufania społecznego oraz potrzeby działania na rzecz rozwoju swojej gminy. Kilku uczestników (4 osoby) pozwoliło, oddając swoje arkusze prowadzącemu warsztaty, na prezentację wyników badania. Efektem przeprowadzonego quizu było przyporządkowanie zgodnie z liczbą uzyskanych punktów do poszczególnych postaw obywatelskich: społecznik, aktywny obywatel, bierny obywatel, samotnik. Wśród 4 osób, które zaprezentowały swoje wyniki był 1 aktywny obywatel oraz 3 społeczników.

#### Wnioski:

Należy podkreślić wartość zajęć warsztatowych w zakresie wzmocnienia roli liderów społeczności lokalnych na rzecz rozwoju kapitału społecznego. Uczestnicy warsztatów w wypowiedziach podkreślali duże znaczenie określenia celów i dążeń gminy w Strategii, wspólnej wizji i założeń na najbliższe lata.



### 3. Dokumentacja fotograficzna z warsztatów













